



« La configurabilité
procure souplesse
et différenciation »

1 Table des matières

1	Table des matières	2
2	Introduction	3
3	Installation du logiciel	4
4	Installation du matériel	10
5	Droit d'auteur	11
6	Avis de non-responsabilité	12
7	Limitation des dommages	13

2 Introduction

Le système MultiOne Express est un système fonctionnant sur Windows qui s'utilise manuellement pour configurer rapidement les pilotes SimpleSet sans avoir recours à un fichier de fonctionnalité.

MultiOne Express permet de contrôler la configurabilité du courant à la sortie réglable et du niveau de gradation minimum ainsi que les capacités d'impression d'étiquettes.

Composants du système :



Application MultiOneExpress



Outil SimpleSet



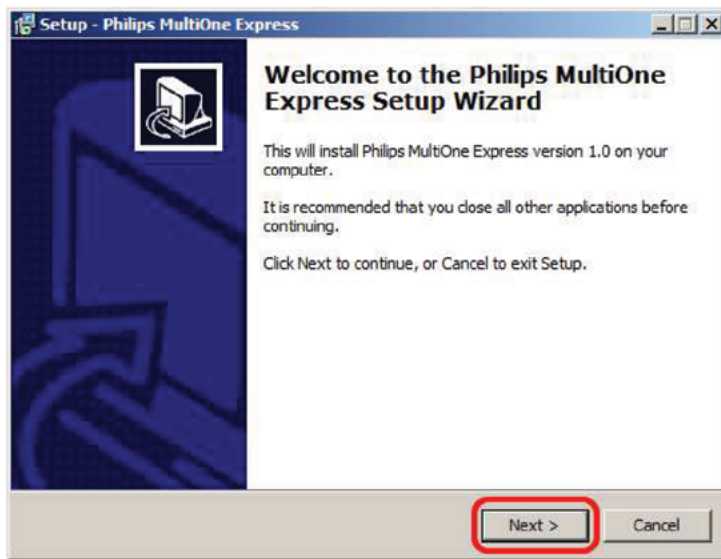
Pilote SimpleSet



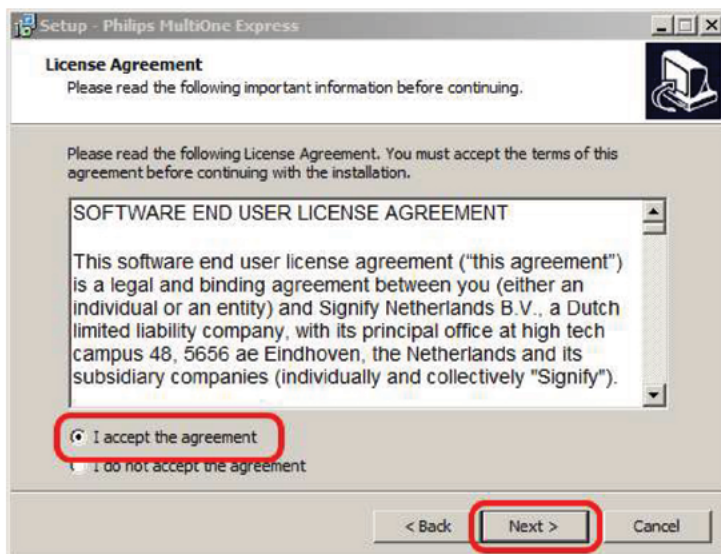
Imprimante d'étiquettes en option

3 Installation du logiciel

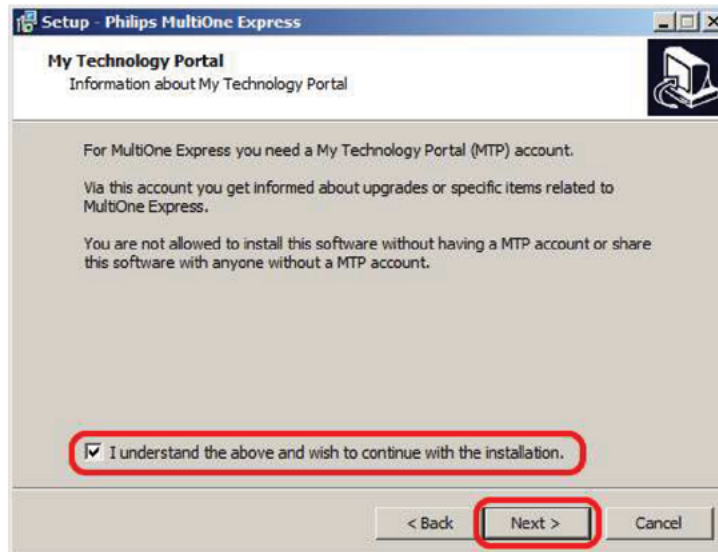
1. Lancer le processus d'installation de MultiOne Express retrouvé dans l'ensemble logiciel téléchargé
2. Cliquer sur «Next» (suivant) pour initier l'installation



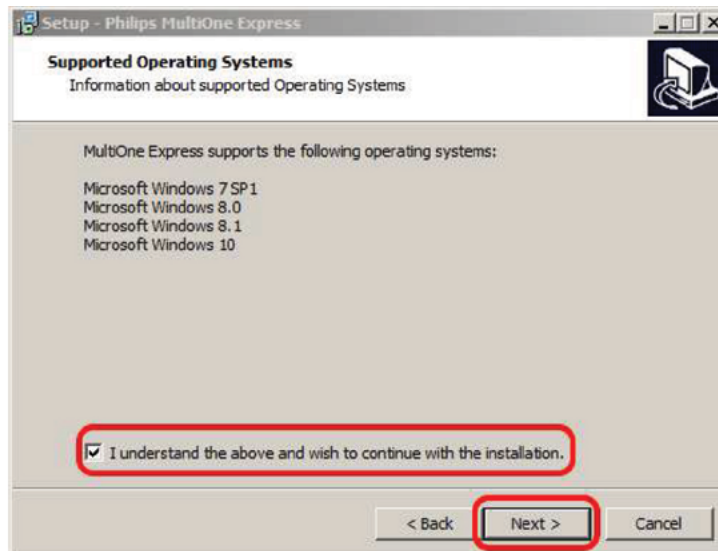
3. Accepter «License Agreement» (contrat de licence) et cliquer sur «Next»

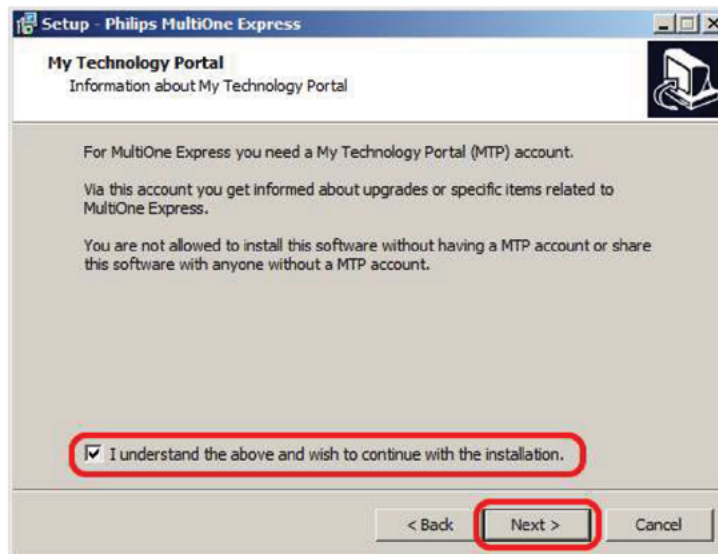
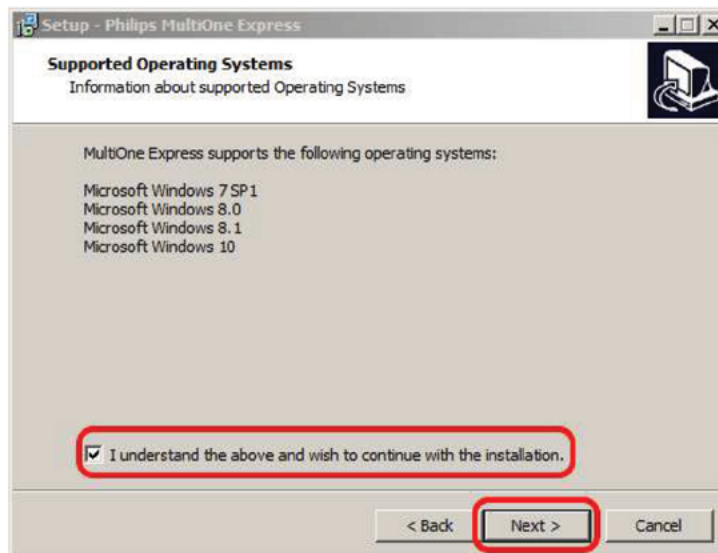


4. Accepter les conditions de « **My Technology Portal** » (mon portail technologique) et cliquer sur « **Next** »



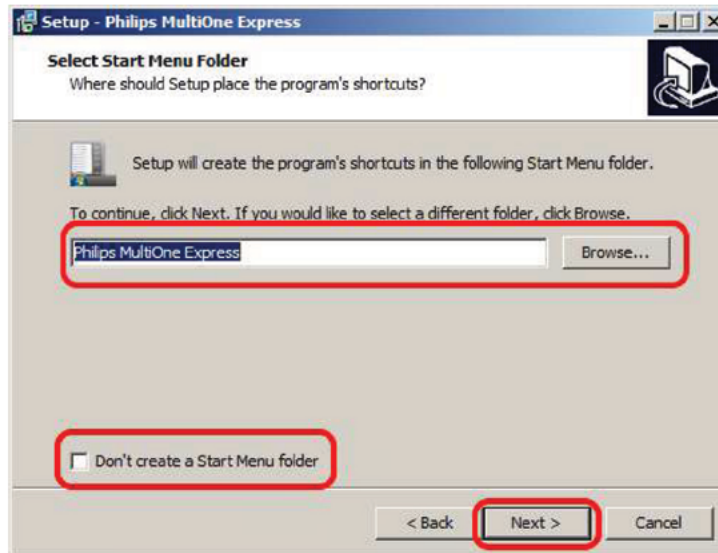
5. Accepter les conditions de « **Operating System** » (système d'exploitation) et cliquer sur « **Next** »



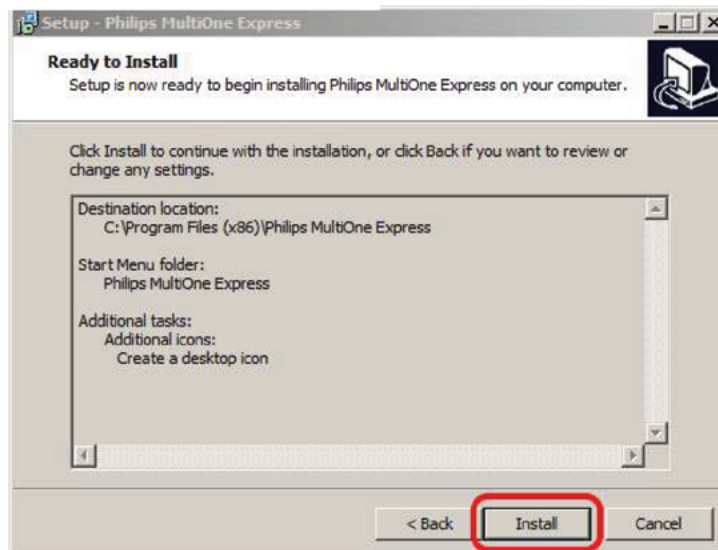
6. Choisir le fichier d'installation et cliquer sur «**Next**»7. Si ce n'est pas déjà fait, sélectionner tous les pilotes énumérés et cliquer sur «**Next**»

Note: MultiOne Express est sélectionné par défaut

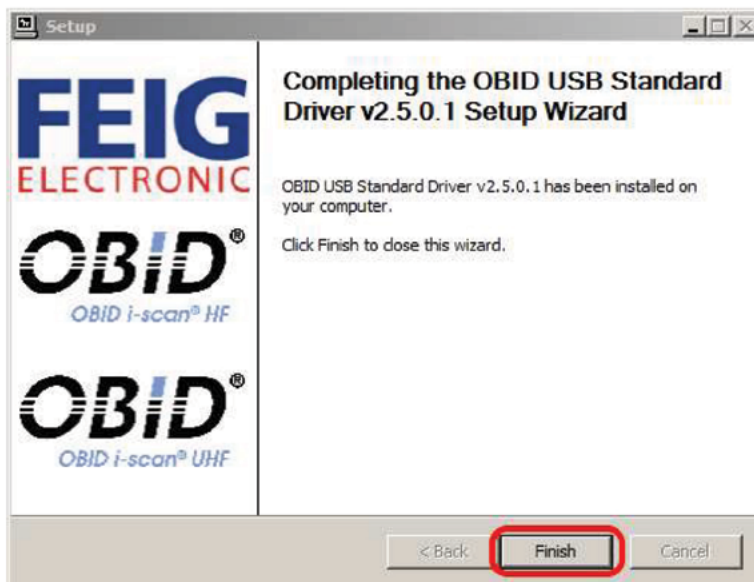
8. Choisir le « **Start Menu Folder** » (dossier du menu démarrer) ou désactiver le « **Start Menu Folder** » et cliquer sur « **Next** »



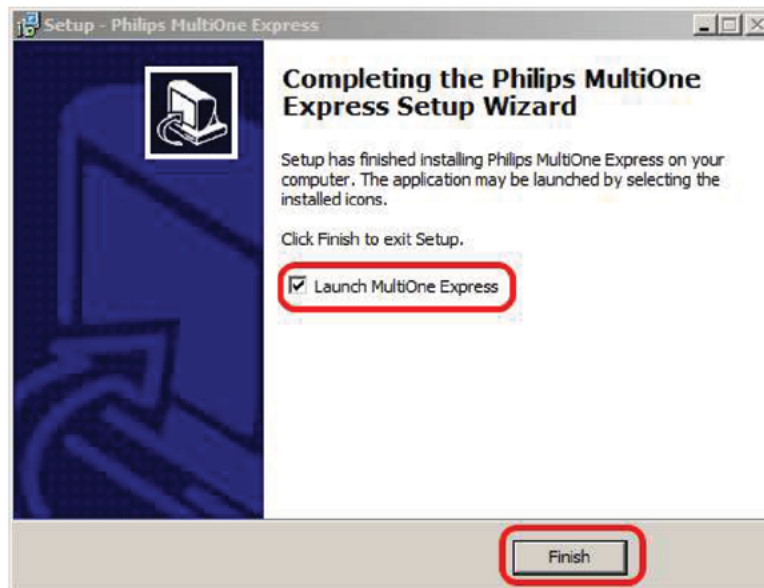
9. Choisir « **Install** » (installer)



10. Choisir « **Finish** » (complété) une fois que les pilotes d'outil de configuration FEIG sont installés



11. Choisir « **Launch MultiOne Express** » (lancer MultiOne Express) pour lancer directement l'application et choisir « **Finish** » pour terminer le processus d'installation



4 Installation du matériel

1. Raccorder l'outil de configuration et le port USB



Note : si l'antenne LCN9630 est utilisée, l'adaptateur de courant c.c. doit être connecté

5 Droit d'auteur

© 2018 par Philips Lighting B.V.

Tous droits réservés. Aucune partie de cette publication ne peut être reproduite, transmise, transcrite, enregistrée dans un système de base de données ni traduite dans aucune langue ou langage machine sous quelque forme, électronique, mécanique, magnétique, optique, chimique, manuellement ou autre, sans autorisation écrite expresse de Philips. Les marques et noms de produits sont des marques de commerces ou des marques déposées de leurs entreprises respectives.

6 Avis de non-responsabilité

Philips n'offre aucune garantie sur le contenu de ce manuel, y compris sans s'y limiter les garanties implicites de qualité marchande et d'adéquation à une utilisation particulière.

Philips décline toute responsabilité pour les erreurs éventuelles survenues dans ce document. Philips ne s'engage pas à mettre à jour ou à maintenir à jour l'information contenue dans ce document.

7 Limitations des dommages

Le vendeur ne pourra être tenu responsable de tout dommages, indirects, accessoires, spéciaux, consécutifs (incluant les dommages causés par les pertes d'occasion d'affaires, les pertes de revenus ou toute autre perte) découlant d'une infraction au contrat, d'un acte délictuel (y compris un acte de négligence), même si le vendeur a été avisé de la possibilité que de tels dommages surviennent et même si un recours énoncé dans la présente n'a pas rempli sa fonction essentielle.